



ATIVIDADES PEDAGÓGICAS

EPISÓDIO 1

POVOS ORIGINÁRIOS E A PROTEÇÃO DA AMAZÔNIA



**PROJETO
ESCOLA**

GREENPEACE

ATIVIDADE 2

DE QUE POVOS
INDÍGENAS
ESTAMOS FALANDO.
QUANDO SE TRATA
DE AMAZÔNIA?





HABILIDADES

- Análise
- Interpretação de fontes diversas
- Leitura de mapa
- Seleção de informações
- Escolha
- Argumentação
- Síntese gráfica



COMPETÊNCIAS GERAIS BNCC

Competência 1: Valorizar e utilizar os conhecimentos historicamente construídos sobre o mundo físico, social, cultural e digital para entender e explicar a realidade, continuar aprendendo e colaborar para a construção de uma sociedade justa, democrática e inclusiva.

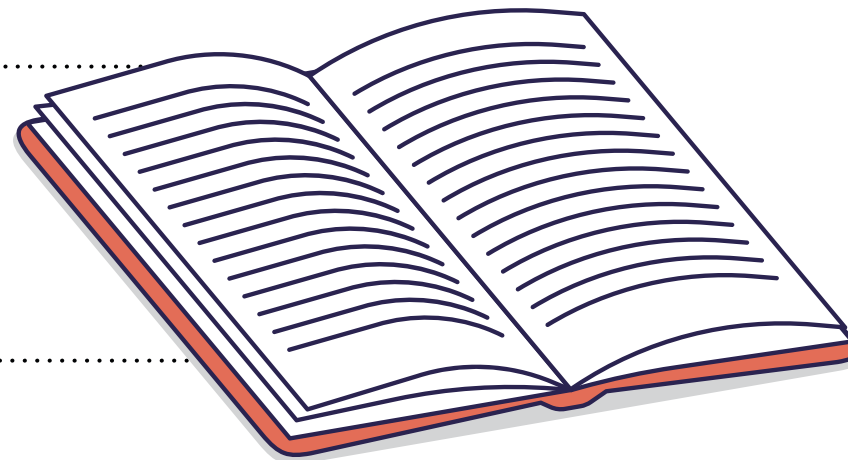
Competência 4: Utilizar diferentes linguagens – verbal (oral ou visual-motora, como Libras, e escrita), corporal, visual, sonora e digital –, bem como conhecimentos das linguagens artística, matemática e científica, para se expressar e partilhar informações, experiências, ideias e sentimentos em diferentes contextos e produzir sentidos que levem ao entendimento mútuo.

Competência 6: Valorizar a diversidade de saberes e vivências culturais e apropriar-se de conhecimentos e experiências que lhe possibilitem entender as relações próprias do mundo do trabalho e fazer escolhas alinhadas ao exercício da cidadania e ao seu projeto de vida, com liberdade, autonomia, consciência crítica e responsabilidade.

Áreas do conhecimento relacionadas:
História, Geografia, Ciências Sociais

Materiais necessários:

- Lousa/Flipchart/Cavalete/Cartaz
- Giz/Canetas
- Projetor ou mapas impressos - 1 por grupo (indicados na atividade)
- Computador/Tablet/Celular ou referências indicadas impressas para a pesquisa em grupos
- Cartazes - 1 por grupo
- Canetas, lápis de cor, tesouras, colagens, cola, e materiais diversos para criação



Espaços utilizados:


- Sala de aula
- Espaço amplo da comunidade escolar que contemple organização dos estudantes em grupo, ao mesmo tempo que possam estar concentrados enquanto turma

Conteúdo de suporte para educador:

- Amazônia Socioambiental

 <https://www.amazoniasocioambiental.org/pt-br/mapas/>

- Portal Amazônia:

 <https://portalamazonia.com/amazonia/conheca-oito-etnias-indigenas-que-integram-a-amazonia-internacional>

- Povos Indígenas no Brasil:

 https://pib.socioambiental.org/pt/Localiza%C3%A7%C3%A3o_e_extens%C3%A3o_das_TIs

Referências complementares para estudantes:

- Portal Amazônia

👉 <https://portalamazonia.com/amazonia/conheca-oito-etnias-indigenas-que-integram-a-amazonia-internacional>

- Povos Indígenas no Brasil

👉 https://pib.socioambiental.org/pt/Localiza%C3%A7%C3%A3o_e_extens%C3%A3o_das_TIs

- Povos Indígenas no Brasil - Yanomami

👉 <https://pib.socioambiental.org/pt/Povo:Yanomami>

- Povos Indígenas no Brasil - Barasanas

👉 <https://pib.socioambiental.org/pt/Povo:Barasana>

- Le Monde Diplomatique Brasil - Wampis

👉 <https://diplomatie.org.br/no-peru-os-wampis-estao-determinados-a-proteger-seu-territorio/>

- Universidade Federal do Rio Grande do Norte - Warao

👉 <https://cchla.ufrn.br/povosindigenasdorn/warao.html>

- Povos Indígenas no Brasil - Galibi

👉 https://pib.socioambiental.org/pt/Povo:Galibi_do_Oiapoque

- Povos Indígenas no Brasil - Waiwai

👉 <https://pib.socioambiental.org/pt/Povo:Waiwai>

- Povos Indígenas no Brasil - Wayana

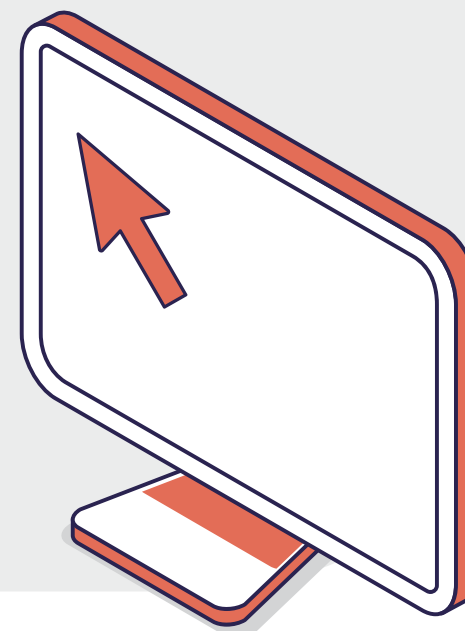
👉 <https://pib.socioambiental.org/pt/Povo:Wayana>

- Amazon Frontlines - Waorani

👉 <https://www.amazonfrontlines.org/who/partners/waorani/> (ative o modo tradução)

- BBC NEWS - Tsiname

👉 <https://www.bbc.com/portuguese/geral-39308331>





ATIVIDADE

Sugestão de tempo: 1h40

Objetivo: A atividade tem como objetivo aprofundar a investigação sobre a situação dos povos originários da Amazônia, ao longo da história e nos dias de hoje.



1. Após ver o episódio “Povos Originários e a Proteção da Amazônia”, pergunte à turma:

- a. Vocês sabem quais etnias indígenas habitam a Amazônia?
- b. Quais outros países compartilham desse mesmo bioma com o Brasil??

Deixe que respondam aleatoriamente e registre seus conhecimentos prévios e/ou hipóteses na lousa.

2. Peça para que se dividam em 9 grupos e acessem o [Mapa do Instituto Socioambiental](#) (ISA) de 2019: “Áreas Protegidas e Territórios Indígenas”. Se for o caso, imprima o mapa e distribua um por grupo ou o projete para que todos possam visualizar de forma coletiva.

3. A partir da leitura do mapa, solicite que cada grupo responda às seguintes perguntas e registre-as em seus cadernos:

- a. Quais são os países que abrangem a Amazônia?
- b. Segundo o mapa, quantas etnias diferentes se localizam no Brasil? Dê pelo menos 5 exemplos.
- c. Compartilhem as respostas de forma coletiva antes do próximo passo da atividade.

4. Cada grupo deverá realizar uma pesquisa na internet referente a uma etnia indígena, como a sugestão de distribuição abaixo:

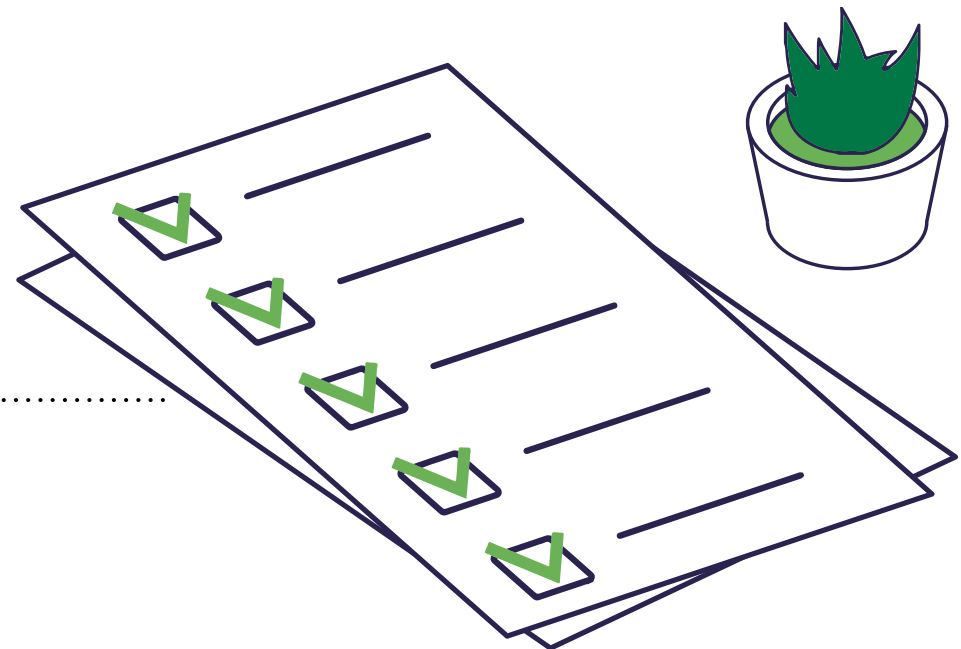
- a. Brasil - Yanomami
- b. Colômbia - Barasanas
- c. Peru - Wampis
- d. Venezuela - Warao
- e. Guiana Francesa - Galibi
- f. Guiana - Waiwai
- g. Suriname - Wayana
- h. Equador - Waorani
- i. Bolívia - Tsiname

6. Como registro de suas descobertas, peça para que os estudantes construam um panorama do que descobriram em suas pesquisas sobre tais etnias (tal panorama pode conter desenhos, escritos, colagens, esquemas, mapas, o que cada grupo achar pertinente para que seja apresentado para a turma).

7. Cada grupo deve fazer uma exposição do seu panorama na sala e/ou no mural da escola.

5. A pesquisa deve responder as perguntas:

- a. Quais informações mais chamam atenção de vocês em suas pesquisas? Liste pelo menos 4 delas e explique o porquê.
- b. Como resistiram e resistem à invasão dada pela colonização européia?
- c. Quais são os desafios de sobrevivência que passam nos dias atuais?
- d. O que podemos aprender com os modos de vida dessa etnia?





ORIENTAÇÕES ESPECÍFICAS

Durante a pesquisa, estimule com que encontrem outras fontes de pesquisa, para além das selecionadas acima, para o encontro de informações diversas, além de olhares complementares ao tema.

É possível que alguns grupos não encontrem muitas informações sobre as respectivas etnias. **Incentive-os a analisar o fato de não haver muitas fontes e/ou informações sobre etnias indígenas,** assim como a sistematizarem seus painéis com as informações que encontraram. Nesse caso, é também possível pesquisar povos indígenas da mesma etnia, em contexto de um país diferente (que não o indicado como sugestão), já que muitas etnias se estendem para além das fronteiras dos países.

Há muitas causas possíveis para isso, como: preservação de sua própria identidade, não ofertando muitas informações e/ou conhecimentos para a cultura ocidental; podem ser povos indígenas isolados, de difícil acesso geográfico ou acesso sociocultural; pouca valorização das culturas indígenas, como de saberes ancestrais para a civilização massificada atual; poucos registros sociohistóricos, por conta de outras formas de viverem e registrarem conhecimentos e memórias. Assim como outras possíveis hipóteses e/ou motivos levantadas pelos estudantes.



SUGESTÕES DE ADAPTAÇÃO

Sugestão 1: Fique à vontade para adaptar a atividade e escolher outras etnias para pesquisa, caso haja acesso facilitado à diferentes fontes. O importante é que os estudantes aprofundem a investigação sobre a situação dos povos originários da Amazônia, ao longo da história e nos dias de hoje.

Sugestão 2: Entre em contato com alguma liderança indígena, seja do seu estado ou de estados que contemplam a Amazônia enquanto bioma e realize uma entrevista com as mesmas perguntas do item 5. Se for o caso, adicione perguntas de interesse dos estudantes ao roteiro da entrevista previamente. Nesse caso, é importante também que organize quem da sala irá aplicar a entrevista, realizando as perguntas e sistematizando-as (podem ser diferentes pessoas, em rotatividade). A entrevista pode ser realizada por alguma plataforma de encontro online ou mesmo por ligação de vídeo ou de voz.





1. Uma sugestão é que após a exposição dos panoramas sobre as etnias na Amazônia, os estudantes possam realizar uma sistematização coletiva, **identificando pontos em comum e pontos diferentes da situação de cada etnia**. Dessa forma, cria-se um panorama mais amplo sobre as situações histórico-geográficas dos povos originários habitantes da Amazônia. Peça para que criem um panorama coletivo na lousa, alternando o estudante responsável que irá realizar o registro. Por fim, faça uma conversa analítica com os estudantes sobre aquilo que descobriram.

2. Caso queira aprofundar a pesquisa sobre os povos indígenas no contexto brasileiro, uma outra sugestão é extrapolar a realidade Amazônica e realizar uma segunda pesquisa sobre a seguinte questão: Qual é o panorama atual de outras etnias indígenas em cada bioma do Brasil (Caatinga, Cerrado, Mata Atlântica, Pampa, Pantanal, Ambientes Costeiros)?

O QUE SE MOBILIZA NESSA ATIVIDADE:

Criação de repertório de habilidades aplicáveis às
várias situações de aprendizagem ✓✓

Método Científico ✓

Vivência de situações reais ✓

Mediação provocativa do professor, convidando os
estudantes a refletirem sobre as situações propostas ✓

Papel ativo dos estudantes nas práticas ✓

Aprendizagem pela experiência

Autoconhecimento

Uso de diversas inteligências / linguagens ✓

Uso de fontes científicas não hegemônicas ✓

Aprendizagem direta com a natureza





**PROJETO
ESCOLA**

GREENPEACE

conexaoverde.br@greenpeace.org